



**Esprit entrepreneurial: une piste de solution pour
l'instauration de la notion de durabilité dans la pêche
traditionnelle au Sud de Toliara**

Serge Solo (Dr)

WWF Madagascar

1ère conférence régionale sur la pêche durable

Mahajanga, septembre 2015

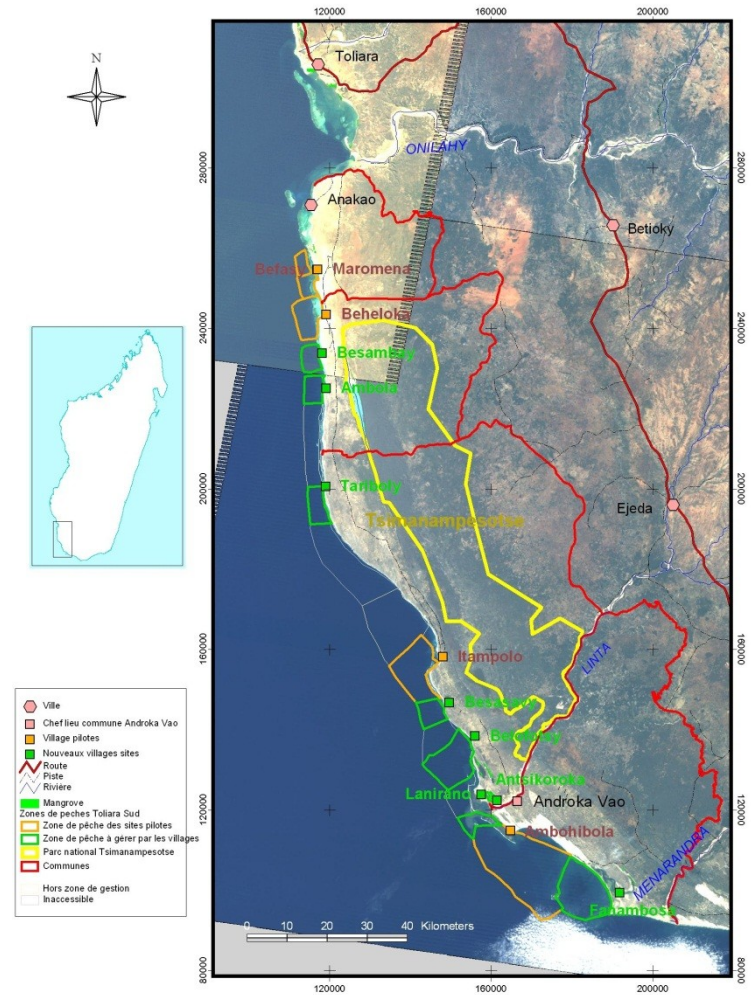
PLAN

- A. Contexte socio-économique au Sud de Toliara
- B. Notion de durabilité et terrain
- C. L'esprit entrepreneurial: une opportunité?
- D. Conclusion s

A. Contexte socio-économique

1. Localisation

- le littoral au Sud de Toliara, s'étalant du village de Maromena au Nord (commune Anakao) jusqu'à celui de Fanambosa au Sud (commune Androka);
- WWF a appuyé les organisations des communautés de base dans la gestion durable des zones de pêche communautaires depuis 2007, 16,790 personnes concernées;



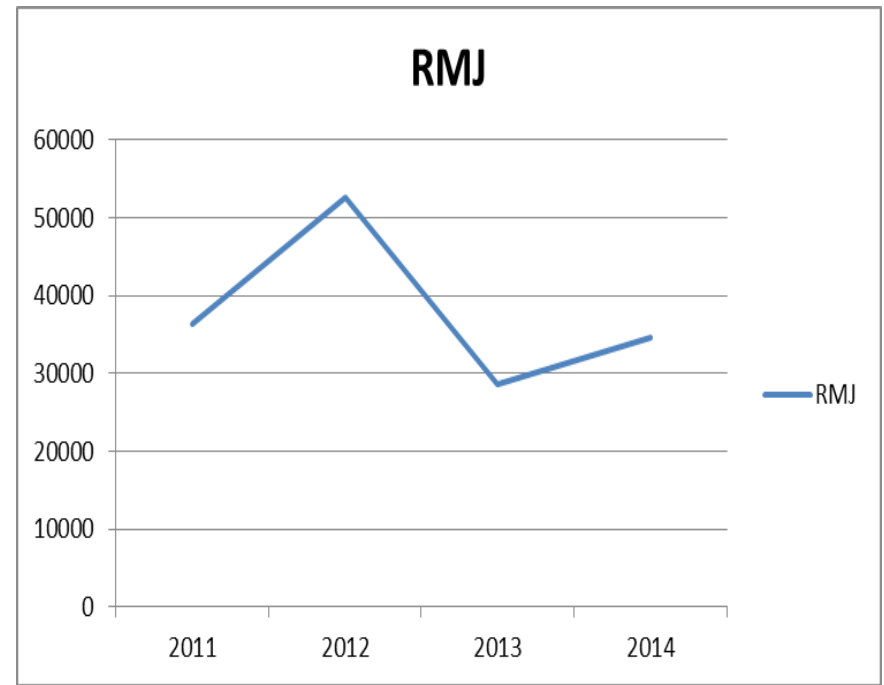
2. Dégradation des conditions de production

03 principales causes:

✓ faible progrès dans la professionnalisation de l'activité de pêche (équipements, climat)

✓ Accès limité aux marchés

✓ Difficultés d'accès aux crédits (investissement)



Dynamique de l'évolution du revenu moyen journalier (RMJ) par ménage, WWF 2014

3. Pratiques de pêche Chez les Vezo et temporalité

Pêche:

- ✓ Un référentiel identitaire;
- ✓ Le rythme de sorties en mer est fonction de l'importance de captures (année 70) ~~B~~→ besoin alimentaire familial
- ✓ Un simple moyen de survie: donc pas intérêt à se soucier de sa durabilité ni d'en créer de la richesse

« *Vezo mihaza, tsy asa fa velon'ay* » ou traduction libre « la pêche n'est pas un métier, mais c'est juste une activité de survie » semble expressif sur la question de pratique de pêche

- ✓ Influence de l'économie monétaire: principale source de revenu;

→ Augmentation de l'effort de pêche

La notion moderne de temps continu et uniforme n'aurait pas sa place dans la configuration socio-culturelle et socio-économique de la société vezo

B. Notion de durabilité confrontée aux réalités de terrain

1. Les principes de durabilité

« *Le développement durable est un développement qui répond aux besoins du présent sans compromettre la capacité des générations futures de répondre aux leurs* », rapport Brundtland, 1987

- ❑ Les besoins actuels des populations sont-elles satisfaits ?
- ❑ Sinon, sur quelle base doit se reposer cette notion de durabilité ?

Les réalités de terrain (pauvreté, faible niveau d'instruction, problèmes climatiques) ne semblent pas favorables à l'instauration de **l'équilibre entre les trois piliers du développement durable** : l'écologique, le social et l'économique



2. Quelle durabilité pour quel territoire ?

- La notion de durabilité implique souvent l'aspect global, universel. Contrairement, au mode d'agir local fondé sur la survie : **vivre le jour au jour**
- La durabilité pourrait varier selon les contextes, les sociétés et les interactions des populations avec leurs environnements
- Pour le cas du Sud de Toliara, l'équilibre entre les aspects-**écologique-social-économique**-est loin d'être acquis
- Cependant, une nouvelle opportunité serait d'un grand secours pour la gestion durable des ressources naturelles : **esprit entrepreneurial**

C. L'esprit entrepreneurial, une opportunité pour la gestion durable de la pêche

1. Les fondements d'un esprit d'entrepreneur :

- ✓ Création de richesse
- ✓ Vision à long terme
- ✓ Souci pour la disponibilité des intrants
- ✓ Créativité

2. La gestion durable de la pêche, une question d'entrepreneuriat

- ✓ L'entrepreneuriat est un mode de comportement
- ✓ Avant d'être une question technique, scientifique, la gestion durable de la pêche est surtout un problème de comportement
- ✓ Si les pêcheurs deviennent des entrepreneurs, ils peuvent considérer l'activité de pêche comme une source de richesse, avoir une vision à long terme sur leur exploitation et sont conscients de l'importance des ressources marines selon leur statut d'intrants pour la productivité, le profit
- ✓ Ils peuvent également améliorer avec moins de difficulté la qualité de leurs productions

D. Conclusions

- ❖ La durabilité, une notion encore à instaurer (pas encore appropriée)
- ❖ La pêche doit devenir un métier à part entière
- ❖ L'esprit entrepreneurial constituerait un moyen permettant de dépasser les contraintes imposées par les influences des contextes socio-économiques, la pluralité de la notion de temps et d'introduire une **nouvelle pratique de la gestion des ressources**
- ❖ L'entreprenariat serait une alternative



Merci!
Misaotra!